

manufacturing

La alavesa Herdit invierte 4,5 millones en dotarse de nueva maquinaria

Prevé un crecimiento del 7,5% en la facturación del presente año hasta alcanzar los 14 millones de euros

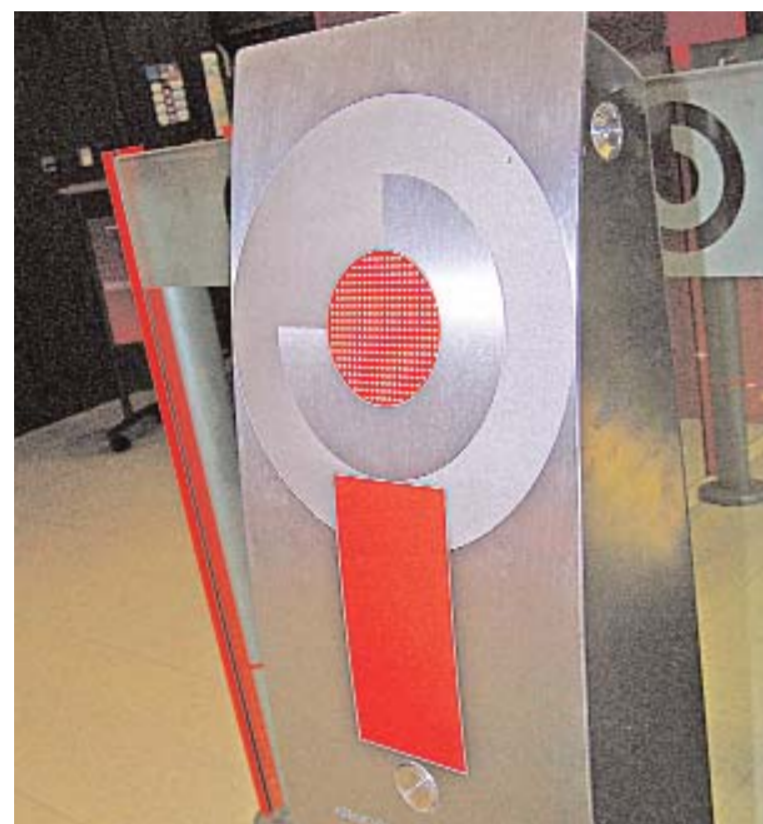
> CALDERERÍA

La compañía alavesa Herdit ha invertido 4,5 millones de euros en nueva maquinaria con la que poder hacer frente a las necesidades de sus clientes, distribuidos en sectores muy diferenciados.

Herdit es una empresa familiar alavesa, fundada en 1973, dedicada a la actividad de calderería media y fina en sus instalaciones de Aranguiz que cuenta con una plantilla de alrededor de cien empleados.

Es de destacar que Herdit mantiene moderados incrementos de su cifra de negocio, gracias a sus constantes inversiones. La última se ha destinado a maquinaria y ha desembolsado casi 4,5 millones de euros para la compra de una punzonadora automática con su almacén propio, una plegadora automática, un láser plano y un láser tubo. Todas ellas de la prestigiosa marca alemana Trumpf.

La inversión se ha realizado debido a las necesidades de producción ya que, por ejemplo, la nueva punzonadora proporciona una capacidad de trabajo de 24 horas al día y una autonomía de siete días, en la que no requiere atención manual. De esa manera, Herdit controla mejor la fase de producción y ha podido destinar a procesos de mayor valor añadido al personal que atendía las punzonadoras antiguas.



Herdit dispone de una empresa que suministra piezas y sistemas a un grupo muy heterogéneo de clientes, proporcionando una repuesta integral gracias a su constante inversión tecnológica y optimización del proceso productivo.

Además de la calderería media y fina, Herdit tiene capacidad para trabajos en corte láser 2D y 3D, así como plegado y punzonado CNC y soldadura MIG-MAG-TIG-RSW. Cuenta también con una oficina técnica, con siete personas, en el que se desarrollan y proyectan los planos entregados por cada cliente para adecuar el trabajo de cada pieza a los sistemas de producción. Incluso, en algunos casos, atienden trabajos de ingeniería si el proyecto lo requiere.

El 50% de su negocio fabrica para el sector del ferrocarril, ya que dispone de la certificación 15085-2 CL1

La empresa Herdit cuenta con una gran versatilidad, que le lleva a atender de forma personalizada desde el producto más sencillo hasta el proyecto más complejo. Por ejemplo, fabrica desde marcos de aire acondicionado, hasta protectores de maquinaria, pasando por elementos de interiorismo y de exterior.

Esa capacidad le ha proporcionado incrementos mantenidos en su cifra de negocio durante los últimos años. Así, en 2012 sobrepasó los 12 millones, el pasado

año alcanzó los 13 y para el presente ejercicio espera sumar otro 7,5% hasta conseguir los 14 millones de euros, gracias principalmente a los sectores de ferrocarril y automoción.

En la actualidad, el 50% de sus ventas se destina al ámbito ferroviario, ya que Herdit cuenta desde hace un año con la certificación UNE-EN 15085-2 CL1 de soldadura, específica para el soldo de vehículos y componentes de ese sector. Se trata de la norma de mayor exigencia (solo la poseen diez empresas en el Estado), lo que les ha permitido sumar a su cartera de pedidos numerosos proyectos ferroviarios. Por ejemplo, para CAF está realizando trabajos en los metros de Sao Paulo, Bucarest, Roma, Estambul y participan en los proyectos CIVIA IV, Amtrak (nombre comercial de la red estatal interurbana de trenes de pasajeros en Estados Unidos), Auckland, Trieste, Houston, así como en el tranvía de Sydney y el civity de Alemania, entre otros. Para Talgo fabrica elementos destinados a los trenes de alta velocidad de Kazajstan, Kiev y el conocido Haramain de Arabia Saudí, que unirá La Meca y Medina. Además, suministra piezas para el AVE de Renfe y para el Zefiro Italia de Bombardier. Entre los elementos



Proyecto para duplicar tamaño

Herdit tiene un importante proyecto de crecimiento en sus instalaciones de Aranguiz, donde quiere anexar un terreno contiguo al suyo que le permitiría sumar unos 5.500 metros cuadrados a los 7.500 metros cuadrados ahora existentes. Mientras espera los permisos de obra, ya tiene previstas las necesidades tanto en cuanto a la construcción como a la maquinaria necesaria. En cuanto obtenga el permiso necesario invertirá alrededor de tres millones de euros en la construcción y adaptación del nuevo pabellón, así como otra cantidad similar en la compra de nueva maquinaria. Además, Herdit sumará alrededor de otros 50 puestos de trabajo a su plantilla actual. Con la ampliación, podrá acceder a proyectos más complejos y especiales dentro de los sectores de automoción y aeronáutica, para lo que ya ha contactado con varios clientes. El crecimiento conllevará una redistribución de su 'lay out' y también un importante aumento en su cifra de negocio, ya que la previsión que maneja es duplicar su facturación de 14 millones en un plazo de tres años.

manufacturing



|| Herdit



i exportación

Las ventas al mercado exterior las destina directamente a países europeos como Francia y Alemania



que fabrican se encuentran partes de vagones, techos, zonas internas de los asientos, recubrimiento de la cafetería, etc.

Otro apartado importante de su portfolio, alrededor del 20%, se destina al sector eólico, con clientes como Gamesa y Vestas. Y el resto lo distribuye en menores porcentajes en automoción, bienes de equipo, aeronáutica, alimentación, química, electrónica y otros ámbitos. La mayor parte de las ventas de Herdit se destinan al mercado exterior y exportan directamente el 10% a países europeos como Francia y Alemania, e indirectamente suministran el 90% a zonas de todo el mundo.

[Mikel Sota]